



N°20 | AUTOMNE 2021

THAIRÉ

MAG'



14 À 15 - VIE ASSOCIATIVE

Thairé fait sa rentrée !

3 Voirie & aménagements
À Thairé, on lève le pied !

10-11 Bien-vivre à Thairé
Bilan carbone : Thairé,
bonne élève

17 Urbanisme
Découvrez les missions
du Service Urbanisme





LE MOT DU MAIRE

Je vous souhaite à tous une belle rentrée. Nos élèves ont retrouvé leurs classes et le forum a démontré une fois de plus la vitalité de nos associations.

Nous avons géré la crise sanitaire en ayant à cœur votre bien-être et votre santé. C'est notre responsabilité d'élus de prendre des décisions et nous l'assumons. C'est dans cet esprit que nous avons reporté une fois de plus la Foire aux Oignons en concertation avec le comité des fêtes que nous remercions pour sa réactivité. Nous imaginons la joie que nous ressentirons l'an prochain, les 14 et 15 août 2022 en renouant avec cette fête emblématique de notre village.

Reste à souhaiter une embellie du côté de la pandémie. On nous annonce une levée progressive des contraintes sanitaires. Nous attendons ce signal pour vous convier à l'inauguration de l'Espace Dirac déjà investi par ses utilisateurs.

Du côté des services techniques, la compétence de nos agents nous permet de réaliser nous-même, en régie, beaucoup de chantiers que vous découvrirez dans ces pages.

“ Une rentrée sous le signe de l'embellie ”

Le Café citoyen et le Café des aînés ont repris. Nous travaillons à répondre à vos préoccupations. Nous instituerons prochainement une limitation de vitesse à 30 km à l'heure dans une zone étendue de Thairé et Mortagne. Nous vous inviterons également à réfléchir sur une charte du bien vivre ensemble qui permettrait à chacun de bricoler, de travailler au jardin dans des créneaux qui limiteraient les nuisances.

Certains dossiers sont gérés au sein de l'agglomération de la Rochelle dont c'est la compétence. Nous participons activement à ces travaux et avec nos collègues, maires et élus de communes de taille similaire, nous faisons entendre nos voix et mettons en avant nos spécificités. Nous en reparlerons.

Je vous invite à répondre nombreux à nos invitations aux Cafés citoyens, aux Cafés des aînés et aux autres instances de concertation pour que nous puissions porter nos projets au plus près d'une vision commune : un village actif et solidaire.

Bonne lecture !

Marie-Gabrielle NASSIVET

SOMMAIRE

4 Brèves & Voisins

5 Voisins/voisines

Une nouvelle rubrique pour mettre un nom sur des visages

6 Voirie & aménagements

7 Patrimoine & mémoire

8-11 Bien-vivre à Thairé

12-13 École & jeunesse

14 15 Vie associative

16-17 Portraits

À la rencontre de Sébastien Bourain et Stéphanie Barthes du service Urbanisme

18 L'agenda

19 Au fil des conseils



Suivez l'actualité du village et abonnez-vous à la page

Facebook de la Mairie !

<https://www.facebook.com/mairiethaire>



FÊTES & ANIMATIONS

Un marché d'Halloween de tous les diables

Les jours raccourcissent, les feuilles tombent, le froid arrive... Trois bonnes raisons de profiter des joies de l'automne.

Samedi 30 octobre petits et grands sont attendus pour le marché d'automne « spécial Halloween ». Retrouvez vos commerçants du mercredi et d'autres qui viendront pour l'occasion. Des animations rigolotes et effrayantes seront proposées pour les enfants et leurs parents, autour du thème d'Halloween.

Une petite restauration sera proposée sur place et le marché se terminera en musique au Blabla Caf'. Tout cela bien sûr dans le respect des règles sanitaires en vigueur. Mais quoi de mieux qu'Halloween pour aimer porter un masque !.



CÉRÉMONIES

Le 11 novembre ensemble



Les cérémonies de commémoration se sont déroulées en petit comité l'an passé. La situation s'améliorant cette année, nous vous invitons à venir commémorer ensemble l'armistice du 11 novembre 1918. Les pompiers de Thairé défilent dans les rues, et une gerbe sera déposée aux monuments aux morts de Thairé et Mortagne. Il n'y aura toutefois pas de vin d'honneur à l'issue de la cérémonie.



Les jeux inter-quartiers font leur retour

Les jeux inter-quartiers, rendez-vous prisé des Thairésiens fera son grand retour en 2022. Quizz, relais, lancer de charentaise, etc. 6 quartiers et 6 équipes de 8 à 99 ans s'affronteront en toute convivialité. Vous souhaitez participer à ce projet de vie locale, en tant que référents de quartiers/bénévoles/jury? Angoul'Loisirs, l'organisateur de ces festivités vous donne rendez-vous le **lundi 15 novembre à 18h30**, Salle Dirac.

Restos en chœurs

Les Restos en chœurs, au profit des Restos du Cœur de Charente-Maritime, vous propose 22 concerts **du 3 octobre au 10 décembre 2021**.

Tarifs : 10 euros pour les adultes, 5 euros pour les enfants de - de 12 ans et gratuit pour les enfants de - de 5 ans.

Réservations : ad17.restos-ducoeur.org.



À NOTER

L'inauguration de l'Espace Dirac aura bien lieu

Prévue et annoncée pour le 11 septembre, l'inauguration de l'Espace Dirac n'a malheureusement pu se faire en raison des restrictions sanitaires. Ce moment festif est reporté, en attendant des conditions plus favorables. Peut-être aux beaux jours de 2022 ?

Un petit mot du Comité des fêtes



Le Loto que nous avons l'habitude d'organiser en novembre ne pourra pas se faire cette année. Nous avons dû attendre la levée des restrictions sanitaires liées à la Covid et les délais pour organiser cette manifestation se sont avérés trop courts et les prestataires n'étaient plus disponibles.

Pour le réveillon du 31 décembre, nous rencontrons les mêmes difficultés. Il ne nous a pas été possible de le mettre en place en ce début d'année, compte tenu là encore de la situation. À ce jour, nous n'avons pas trouvé de traiteur disponible.

Cette année se termine donc comme elle a commencé, avec les incertitudes dues à la pandémie. On sent toutefois l'embellie qui approche et c'est avec impatience que nous attendons l'année 2022 en espérant qu'elle sera meilleure et que nous nous retrouverons tous ensemble.

Nous vous souhaitons une bonne fin d'année 2021
L'équipe du comité des fêtes

BRÈVES

CAFÉS CITOYENS

Le Café des aînés a repris



Café des aînés du 11 septembre à l'Espace Dirac

Le 11 septembre se tenait le premier café des aînés après de longs mois de confinement. Certes, nous étions toujours masqués. Cela ne nous a pourtant pas empêché d'être assez nombreux pour cette reprise. C'était également la première fois que nous utilisons l'Espace Dirac pour ce café.

URBANISME

Déjà une première révision du PLUi

Le PLUi (plan Local d'urbanisme intercommunal) va connaître une révision dans les mois qui viennent. Il s'agit essentiellement d'une révision réglementaire pour changer, préciser ou corriger certaines dispositions. Les règles de quelques zones constructibles peuvent aussi évoluer, pour s'adapter aux besoins. Cette révision n'a cependant pas pour objet de créer de nouvelles zones constructibles. Cela concernera une révision plus lourde qui débutera d'ici 2 ou 3 ans.

Un réseau de meilleure qualité

Depuis la mise en service cet été de la nouvelle antenne relais des Ardilleaux, fini de pester sur la mauvaise qualité du réseau mobile, au moins pour ce qui concerne l'opérateur Orange (Orange, Sosh, Syma, etc.). Vous êtes nombreux à avoir constaté l'amélioration du service.



Un espace sans tabac autour de l'école

C'est une chose entendue : le tabac est mauvais pour les enfants. Pourtant, un certain nombre de personnes continuent à fumer aux abords de

l'école et de l'Espace Dirac, notamment aux heures de rentrée et de sortie des classes. Nous avons donc décidé de rendre la zone des abords de l'école « Espace Non Fumeur ». Cette zone inclura l'Espace Dirac ainsi que le parking, entre les rue de Dirac, du Chêne Vert et le Chemin des écoliers. Cette nouvelle mesure prendra effet à partir de la rentrée de Toussaint.

Évolution de la politique des déchets



Le ministère de la Transition écologique a élaboré en lien avec l'ADEME* et toutes les parties prenantes concernées par la prévention des déchets, un nouveau plan national de prévention des déchets pour la période 2021-2027.

Le plan national de prévention des déchets (PNPD), est constitué d'objectifs quantifiés à atteindre d'ici 2030. Parmi ces objectifs, figure celui de réduire de 15% les déchets ménagers assimilés d'ici 2030.

Pour atteindre ces objectifs ambitieux la Communauté d'agglomération de La Rochelle va devoir prendre des décisions fortes et les mettre en œuvre dans les années à venir. Des réflexions sont en cours et portent notamment sur :

- Le schéma et la fréquence des collectes selon les secteurs, le type de déchets et le type d'usagers,
- Les choix des contenants (bacs, conteneurs) et des véhicules de collecte,
- Le choix d'une tarification incitative (particuliers et professionnels),
- Le respect des nouvelles règles (police environnementale),

C'est un travail de longue haleine et nous reviendrons plus longuement sur ces différents points dans nos prochains bulletins.

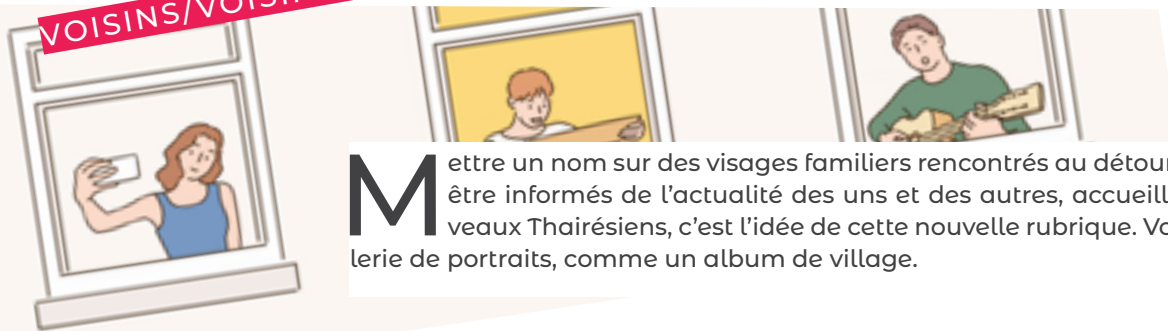
* Agence de la transition écologique

* Agence de la transition écologique

Autres dossiers en cours

De grands dossiers sont actuellement "sur la table" au sein des instances de la CDA : le pacte fiscal, la taxe GEMAPI, les nouvelles réglementations sur la gestion des déchets, de nouvelles règles budgétaires pour les liaisons cyclables, l'analyse paysagère des projets éoliens. Nous participons activement à ces travaux.

VOISINS/VOISINES



Mettre un nom sur des visages familiers rencontrés au détour d'une rue, être informés de l'actualité des uns et des autres, accueillir des nouveaux Thairésiens, c'est l'idée de cette nouvelle rubrique. Voici une galerie de portraits, comme un album de village.



Coralie Fauchez

La jeune femme de 40 ans est née à la Rochelle. Elle se souvient avoir découvert Thairé quand elle était petite à l'occasion de la Foire aux oignons. En 2017, elle installe son cabinet de soins infirmiers dans la commune. Il y a deux ans, elle s'est associée à Christa Drey. Auparavant, elle travaillait aux soins intensifs de chirurgie à Orléans. « J'apprécie l'ambiance de Thairé où chacun se salue et se sourit » confie-t-elle. Coralie est mariée avec Nicolas et a deux jeunes enfants, Odysée et Amalrik.

Stan Paquet

Participer à un rallye, c'était un des rêves de Stan, un Thairésien de 35 ans, conducteur d'engin BTP. Il attend avec impatience le 5 février, date à laquelle il partira de la Rochelle pour Marrakech avec son ami et co-équipier Adrien Bailleul dans le Bab el Raid, une épreuve sportive et humanitaire. Promis, le jour du départ, il s'arrêtera à Thairé pour remercier tous ceux qui ont participé à sa collecte de fonds pour acheter et planter une palmeraie avec l'association Cœur de gazelle. Infos : Ilsderaid.fr



Patricia Jouselin

Jean-Luc et Patricia Jouselin sont arrivés en 2016 à Thairé. « C'est au forum des associations que j'ai découvert les Jardins partagés. J'ai tout de suite aimé cette convivialité, les cafés du dimanche, les échanges de graine et les cadeaux que constituent la salade fraîche cueillie offerte par le voisin de parcelle ». La jardinière de Thairé évoque également le Bla bla caf' qui a élargi son cercle d'amis et son nouveau loisir : les balades avec Thair'échanges.

Nolwenn Germain

C'est bien notre coiffeuse, cette sportive énergique qui a terminé en bonne place le triathlon de Royan le 11 septembre dernier. Nolwenn, dès que son salon lui en laisse l'occasion, file pédaler, courir et nager avec ses amis de La Rochelle triathlon ou avec les 6 ou 7 Thairésiens, qui sont accros à cette épreuve exigeante. C'est sur les conseils de sa maman, ancienne factrice du village que Nolwenn s'est installée en face de la poste en 2014.



VOIRIE & AMÉNAGEMENTS

SÉCURITÉ ROUTIÈRE

À Thairé, on lève le pied !

Thairé, comme beaucoup de communes, est confrontée au problème récurrent de la vitesse de certains véhicules qui traversent le village. Des solutions ont déjà été apportées, notamment lors de la réfection du centre-bourg qui a bien apaisé la circulation. Mais il reste des secteurs où la vitesse moyenne est encore trop élevée. Il nous a donc fallu envisager d'autres solutions. Nous avons tout d'abord pensé aux alternats de stationnements sur chaussée qui nous ont paru après réflexion difficiles à mettre en place. Il faut en effet composer avec les sorties des riverains sur rue mais également avec le gabarit des véhicules lourds et agricoles, pour ne pas créer de difficultés supplémentaires. Les coussins ralentisseurs sont, quant à eux, en passe d'être abandonnés, car ils vieillissent mal et sont proscrits par le conseil départemental. L'idée d'une zone 30 élargie a été étudiée avec les services du Département, puisque la voirie de la commune est, pour partie, départementale, notamment



Zone de limitation 30, Rue de l'Aunis

les axes traversants.

Cette zone 30 va donc concerner les bourgs de Thairé et Mortagne, sur une grande partie des traversées. Des panneaux délimitant les secteurs sont en cours d'installation. ● .

DERNIÈRES MESURES

Pour en finir avec les stationnements gênants

À certains endroits de la commune, le stationnement peut s'avérer gênant, notamment lorsqu'il bouche la visibilité à une intersection. C'était le cas rue du Château d'eau à la Gravelle. En concertation avec les riverains et les services du Département, deux bateaux en béton ont été réalisés de part et d'autre de l'impasse. Les véhicules sont donc éloignés du carrefour. ●

Des chemins équipés de dispositifs anti-accès



Bornes anti-accès chemin Fief Gaillard

Lasse des nombreux dépôts sauvages que nous subissons, la commune a décidé d'équiper plusieurs chemins ruraux de dispositifs anti-accès. Il s'agit de bornes d'une hauteur suffisante pour être franchies par des tracteurs mais pas par des voitures ou des camionnettes. Gageons que les pollueurs comprennent cette fois qu'il existe des déchetteries autour de nous (Chatelaillon, Salles-sur-Mer, Aytré, etc.) et qu'il est plus simple de s'y rendre que d'aller s'enfoncer dans les chemins creux pour vider sa remorque. ●

PROGRAMMATION DES

TRAVAUX 2021

Cette année, pas de "grands travaux" au programme, toutefois il a été décidé de réaliser les opérations suivantes :

- Réfection du chemin des Coutures et de chemin du Rozé en PATA*.
- Réfection de la rue Tournante d'Abbeville.
- **Travaux de peinture au sol** aux endroits nécessaires.
- **L'aménagement du ralentisseur** en entrée de bourg en arrivant de Ballon est prévu au 1er trimestre 2022

*technique de point à temps automatique

PATRIMOINE & MÉMOIRE

BÂTIMENTS COMMUNAUX

La porte de l'église fait peau neuve



Philippe Glain et Alain Suire préparant la mise en peinture

Le bas de la porte de l'église s'était abîmée avec le temps et les intempéries. Comme pour la porte de la salle Coyttar, la rénovation a été confiée à Dominique Chaussat, ébéniste Thairésien, qui a entièrement rénové la partie inférieure et le jet d'eau. Nos agents techniques, Philippe et Alain Suire réalisent en ce moment les travaux de peinture. ●

Goaaaallll !

Les buts de foot de la plaine de jeux, trop vieux et fragilisés, ont été démontés. Il vont être prochainement remplacés par une paire de cages toutes neuves, aux dimensions officielles. À vous les

Rénovation du mur des écoliers



Réparation du mur des écoliers

Le nouveau passage, créé derrière l'école au moment des travaux de l'Espace Dirac longe un long mur ancien. Les services techniques de la commune ont entièrement repris et réparé les tuiles du haut de ce mur, sur une longueur de 70 mètres environ. ●

PROJET EN COURS



visuel d'avant projet définitif (APD) réalisé par Christophe Pillet



"Un coup de propre" aux logements locatifs communaux

Les services techniques ont fait quelques travaux de rénovation des logements locatifs de la commune, rue du Temple. Ils ont notamment repeint et changé la VMC. Il s'agira prochainement de nettoyer la façade, afin de créer une continuité harmonieuse avec les nouveaux locaux de l'ancienne poste. ●

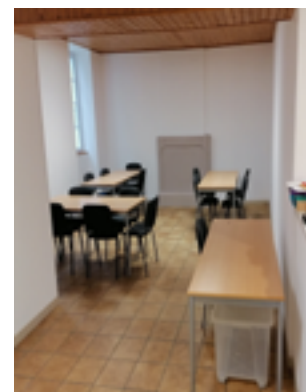
MORTAGNE

Rêve en cuisine

L'aménagement de la cuisine de la salle Bontemps, à Mortagne, est maintenant terminé. Nos services techniques ont là encore, fait du beau travail. Il ne reste plus qu'à l'utiliser. ●



Nouvelle cuisine Bontemps



Salle principale Bontemps

Le projet de l'ancienne Coop avance

Le projet de transformer le bâtiment de l'ancienne Coop, rue du Temple, avance. L'avant-projet définitif (APD) a été présenté par Christophe Pillet, l'architecte en charge du projet, pour la création d'un restaurant, d'un commerce et de deux logements. Le permis de construire sera prochainement déposé. ●



BIEN-VIVRE A THAIRÉ

LIEN SOCIAL

CCAS : des ateliers pour nos aînés

Lors du dernier Café des aînés du mois de septembre, des activités ont été proposées à nos aînés et ont été accueillies avec enthousiasme. Ces activités, animées par l'organisme de formation « Atouts et compétences » et l'ASEPT des Charentes* prendront la forme d'ateliers informatiques puis seront suivis par des ateliers « vitalité ».

Les ateliers informatiques

Les ateliers informatiques qui auront lieu tous les mercredis matin (de 9h à 12h) à partir du 10 novembre à l'Espace Dirac seront au nombre de 4. Le 5^{ème} atelier se tiendra 6 mois plus tard et consistera en un bilan afin d'évaluer l'acquisition des apprentissages. Du matériel informatique sera mis à disposition des participants. Un 2^{ème} stage un peu plus avancé aura lieu en décembre.

- **Dates :** tous les mercredis 10, 17, 24 novembre et le 1^{er} décembre. La date du dernier « atelier bilan » reste à fixer.
- **Publics :** à partir 55 ans
- **Tarif :** ateliers gratuits

Les ateliers "vitalité"

À la suite de ces ateliers d'informatique démarrera un cycle d'ateliers « Vitalité » proposé par L'ASEPT des Charentes*. Ces ateliers se dérouleront autour d'un cycle de 6 ateliers de 2h30 et proposeront des activités autour du « bien vieillir ». Les participants s'y verront prodiguer des conseils et des techniques pour rester en bonne santé et gagner en qualité



de vie. La mise en application se fera de manière ludique et concrète autour d'exercices de mémoire, de relaxation, d'équilibre, etc.

- **Dates :** 14 décembre, Espace Dirac
- **Publics :** à partir 55 ans
- **Tarif :** le 1er cycle de 6 ateliers est **gratuit**

Les ateliers sont limités en nombre. Réservez vite et devenez acteur de votre santé !

Les inscriptions se font en mairie ou par téléphone au 05 46 56 17 14.

*L'ASEPT : Association santé éducation prévention santé sur les territoires.

APPEL À PROJET :

Les ateliers
tok'chef



La salle Bontemps attend ses Tok'chef !

La cuisine de la salle Bontemps est terminée et n'attend que vous pour être utilisée ! Lors du dernier Café des aînés, nous avons évoqué l'idée de mettre en place des ateliers cuisine entre Thairésiens.

Le principe est simple : vous avez des talents culinaires à partager, les secrets d'un plat délicieux à délivrer, un plat ancestral à nous faire (re)découvrir ?

Les ateliers Tok'chef sont faits pour ça ! Il vous suffit de proposer votre atelier culinaire en Mairie. Et nous organisons le reste !

Soyez le premier à animer votre premier atelier Tok'chef !

DÉVELOPPEMENT DURABLE

Bilan carbone : Thairé, bonne élève !

-CO₂

Dans le contexte du réchauffement climatique et la recherche d'une diminution des émissions de gaz à effet de serre, la commune a souhaité faire réaliser un bilan de ses émissions de CO₂.

Quelques résultats

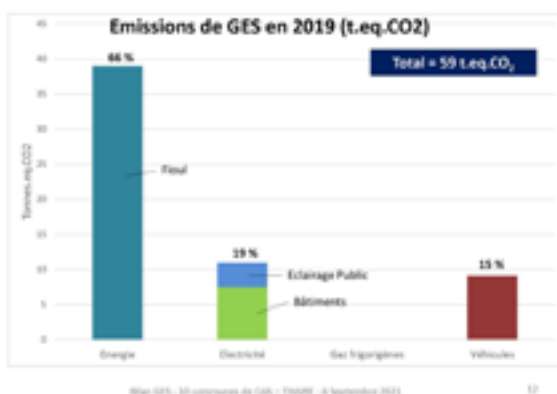
Ce bilan, basé sur l'année 2019, a été réalisé par le cabinet ECEOS, mandaté par la CDA.

Il en ressort que, pour l'année de référence, les émissions de la commune proviennent du chauffage de l'école, des consommations électriques des bâtiments de l'éclairage public et de l'utilisation des véhicules municipaux.



Chaufferie bois de L'Espace Dirac

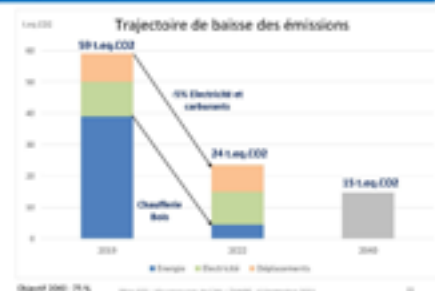
Bilan GES de la commune de THAIRE



La chaufferie de l'école : un grand bond en avant

Le poste le plus émetteur de CO₂ étant le chauffage de l'école, la mise en service de la chaufferie bois en 2021 a fortement changé la donne et a rapproché Thairé des objectifs à plus long terme. Les émissions en équivalent CO₂ passeront **de 59 tonnes en 2019 à 24 tonnes en 2022**.

Trajectoire (indicative) de baisse des émissions



ET POUR 2040

Quelle marge d'action ?

Notre marge d'action pour diminuer encore ces émissions concerne maintenant **l'isolation de nos bâtiments, le type d'éclairage public ou l'évolution de la motorisation des véhicules communaux**. Après notre bond en avant, il nous reste à faire, la commune et ses habitants, les petits pas nécessaires pour économiser encore **9 tonnes d'ici 2040**.

BIEN-VIVRE A THAIRÉ

APPEL AU VOLONTARIAT

Le Plan communal de sauvegarde

Le PCS est un document d'intervention en cas d'évènement majeur touchant la commune. Xynthia, en est un exemple. Certaines communes soumises à des risques majeurs, ont l'obligation d'élaborer un Plan Communal de Sauvegarde. Ce n'est pas le cas de la commune de Thairé. Toutefois, les évènements climatiques de ces dernières années (tempête de 1999, Xynthia) ont conduit alors M^{me} le Maire, F. Arel, et le Conseil Municipal à décider l'élaboration d'un P.C.S. pour la commune. Une commission municipale a donc travaillé plusieurs mois à l'élaboration de ce document et il a été soumis au Conseil Municipal le 04 juin 2012.

Le PCS c'est quoi ?

Il s'agit de réagir "avant", "pendant" et "après" un évènement climatique (fortes tempêtes, aléas climatique) et ainsi d'aider au mieux la population touchée. Ce plan présente un état des lieux de la commune tels que risques encourus, les hébergements, et moyens disponibles et propose une organisation permettant la diffusion de l'alerte en cas d'évènement grave connu, ainsi qu'une réponse après l'évènement (évaluation des dégâts, organisation de l'aide) afin de rétablir d'une situation "normale" dans les meilleurs délais.

Alerter les personnes vulnérables

En ce qui concerne l'alerte à la population, il est indispensable de pouvoir contacter les personnes les plus vulnérables de façon efficace et rapide (personnes isolées, sans moyen de communication, sans moyen de locomotion, souffrant d'un handicap, ou nécessitant des soins ou une assistance médicale à domicile). Ces per-



sonnes doivent donc figurer (sauf si elles ne le souhaitent pas) dans les listes de ce Plan de Communal de Sauvegarde. Si vous êtes concerné-e, nous vous remercions de bien vouloir vous faire connaître en Mairie.

Appel au volontariat

Le P.C.S ne peut toutefois être réellement opérationnel et efficace que si il est mis en oeuvre par un nombre suffisant de personnes. Un appel est donc lancé auprès des Thairésiens qui souhaiteraient se porter volontaires pour participer à l'organisation et à la mise en application du plan. Cet acte citoyen est essentiel pour agir au mieux des intérêts des Thairésiens. Plusieurs personnes se sont déjà faites connaître et nous les en remercions !

Si vous souhaitez participer au PCS, n'hésitez à contacter la Mairie.

>>en savoir + sur le PCS : <https://www.thaire.fr/plan-communal-de-sauvegarde.htm>

Et si on en parlait autour d'un ... CAFÉ CITOYEN ?



Café citoyen du 13 novembre :
==> *Bruits du dimanche et autres nuisances*

Un vieil adage veut que l'on ne «tonde pas le dimanche». Cette sagesse populaire, qui s'appuie à Thairé sur des règles de «savoir-vivre» et non sur un arrêté municipal, n'est malheureusement pas toujours respectée. Nous envisageons donc de prendre un arrêté afin de définir précisément quand on peut et quand on ne peut pas tonde, bricoler, etc. Nous vous invitons à en définir ensemble les contours lors du Café citoyen du 13 novembre :

Café citoyen du 18 décembre :
==> *J'aime mon trottoir*

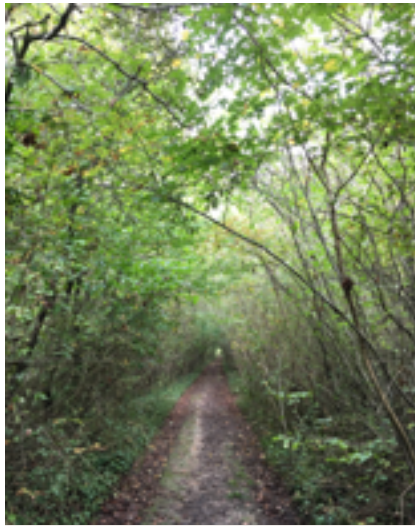
La commune n'utilise plus de désherbant, et l'entretien des voiries et trottoirs est maintenant réalisé à la main par nos agents. C'est un gros travail et l'accent est mis sur les parties communes, les cheminements, les massifs. Chacun est donc invité à participer aux « finitions » devant son trottoir, en nettoyant la zone jusqu'au fil d'eau de la rue. Certes, le trottoir n'appartient pas au riverain (même pour y stationner) mais nous pouvons participer à sa propreté.

SUR NOS CHEMINS

La balade du bois de La Garde

Cette boucle de 10 km traverse le bois de la Garde, un espace de la commune riche en biodiversité et classé en zone naturelle remarquable.

La place Notre-Dame peut en être le point de départ et constitue un bon point de rendez-vous. Un temps d'arrêt s'impose pour admirer notre église fortifiée de style gothique construite au XIV^e sur les ruines d'un édifice roman. Par les venelles fleuries, gagner la rue de Dirac, prendre la rue du Chêne-Vert pour emprunter un chemin qui mène au moulin de L'Houé. Le paysage s'élargit et offre un panorama sur le littoral et sur les anciens rivages. Par-delà les cultures, le bois de La Garde s'étend en face de vous « comme un géant qui dort ». Prendre un court instant à droite la départementale puis tout de suite à gauche pour emprunter un chemin à travers champs jusqu'à l'orée du bois. Au bout de ce sentier tracé entre les champs, prendre à droite, puis immédiatement à gauche sur un petit sentier enherbé pour entrer dans ce bois seigneurial qui dépendait du château de La Garde aux valets, nom-



La traversée du bois de la Garde

mé ainsi car il fut confié à un domestique par son seigneur parti en croisade. La promenade se poursuit sous les frondaisons d'un chemin ombragé où vous dérangerez peut-être un chevreuil. Au bout de ce sentier boisé, vous prendrez à droite un chemin plus large. Vous passerez à Saint-Sorlin devant une longère charentaise typique qui fut le relais de chasse du château de La Garde. Au retour, vous prendrez garde à la

bigourne, cette bête mythique qui, racontent les anciens, sautait sur les épaules des promeneurs solitaires et ne les lâchait qu'à l'arrivée. Le retour se fait par le bois du Jaud et La Fondelay.



Munissez-vous de la carte IGN 1329 ET au 25 000 e. Cela vous permettra de tracer l'itinéraire et de vous exercer à la lecture de carte !

Cette boucle a été proposée par le comité départemental de randonnée pédestre de Charente-Maritime (CDRP17) dans son topo-guide Promenades et randonnées autour de La Rochelle, disponible sur son site charente-maritime.ffrandonnee.fr



Vous êtes tentés par des balades sur nos chemins ?

Contactez Philippe Arel, président de Thair'échanges, l'association thairésienne affiliée à la Fédération Française de randonnée pédestre. Il vous proposera des marches toutes les semaines pour tous les niveaux.

Tél : 05 46 51 07 68



ÉCOLE & JEUNESSE

ÉCOLE

Une Rentrée toute en nouveautés !

“

Le 2 septembre, accompagnés de leurs parents, les écoliers ont fait leur rentrée à l'école de Thairé.

Nous avons souhaité la bienvenue à **trois nouveaux enseignants** : Mme Baudet, Mr Grégoire et Mr Beneteau. Cette année sera marquée par un travail sur le thème "autour de la mer" avec, en point d'orgue, une sortie à l'île d'Aix. Toute l'équipe pédagogique souhaite aux enfants et à leurs familles une excellente année scolaire.

”



Pauline Dereuder
Directrice de l'école

QUELQUES CHIFFRES

Pour cette nouvelle rentrée nous allons accueillir 191 élèves. Chaque classe compte **en moyenne 23 à 24 enfants**, hormis en moyenne section où ils sont 25 et en grande section où ils sont au nombre de 26. **3 AT-SEM** sont mises à disposition de l'école, une dans chaque classe de maternelle

Le matériel informatique

Comme évoqué dans le précédent bulletin, nous avons participé et remporté deux appels à projets en rapport avec l'éducation et le numérique : le plan de relance numérique dans les écoles mené par le ministère de l'éducation nationale et le projet AMI* lancé par la région par l'intermédiaire de la communauté de commune.

Ces deux projets permettent de doter l'école et l'accueil périscolaire en matériel informatique. L'école devrait recevoir pour les vacances de la Toussaint, **deux tableaux interactifs, des ordinateurs portables pour les enseignants et le poste de direction, des tablettes tactiles pour les enfants** et un **outil numérique** facilitant la communication enseignants/parents.

Quant au matériel du projet "l'AMI" porté par le périscolaire, la dotation a pris quelque retard suite à la crise sanitaire. Mais nous devrions bientôt recevoir le matériel et la formation attendue. Nous pensons pouvoir débiter ce projet au début de l'année prochaine. ●

*Appel à manifestation d'intérêt Fabriques de territoires

Réorganisation des TAP

L'accueil périscolaire a été réorganisé afin que chaque enfant inscrit aux temps d'activité périscolaires (TAP) y participe pleinement et dans les meilleures conditions. Tous les jours sauf le mercredi, l'enfant se voit proposer un atelier de 45 minutes, différent chaque jour. Les parents sont autorisés à venir chercher leur(s) enfant(s) seulement après ce temps. Les lundi, mardi et jeudi à 16h30 et le vendredi à 16h15. ●

Les travaux d'été:

Les agents municipaux ont profité des grandes vacances pour faire des travaux. Ils ont notamment fini la peinture de la cantine, réalisé des travaux de mise aux normes électrique, ajouté des prises pour les ordinateurs dans la classe de CE1, créé un placard pour l'école. A cela ce sont ajoutés d'autres travaux nécessaires au bon fonctionnement de l'école, de l'accueil périscolaire et de la cantine. ●

LA CANTINE

Cantine : premiers bilans

Nous avons débuté la rentrée avec notre nouveau prestataire la Cuisine Rochefort Océan. Et les premières impressions sont bonnes ! Le repas des enfants est passé de quatre à cinq éléments et la qualité gustative est au rendez-vous. Le gaspillage s'en trouve fortement diminué. Cette diminution sera confirmée lors de notre prochaine campagne de pesée qui se déroulera à la Toussaint, dans le cadre de l'action menée avec la Communauté d'agglomération de La Rochelle.

Grâce à ce nouveau partenaire nous participons également au "manger mieux" et à la consommation de produits locaux. ●

Nouveau mode de paiement pour la cantine

Le prélèvement automatique a été mis en place pour la facturation de la cantine et de l'accueil périscolaire. Ce dernier est effectué le 15 de chaque mois et permet d'éviter les oublis ! A ce jour, 70 familles ont opté pour ce mode de paiement. Si vous désirez vous aussi passer au prélèvement automatique, sachez que c'est possible tout au long de l'année



cantine de l'école de Thairé

LE RELAIS D'ASSISTANTES

MATERNELLES



Les temps forts d'un été au Relais !

Après de longs mois sans possibilités de brassage, le 5 juillet marquait le retour des moments de partage et d'échange. Cette reprise a permis de donner un nouveau souffle au relais des assistantes maternelles (RAM). Des ateliers d'éveil aux jeux d'eau aux sorties en plein air, l'équipe du relais a proposé cet été des projets variés et accessibles à tous. La sortie au relais nature de La Moulinette a permis notamment à 13 assistantes maternelles et 40 enfants de s'évader dans un lieu bucolique propice à l'éveil des 5 sens. Un grand merci à tout.e.s les participant.e.s. Le RAM vous souhaite une bonne rentrée et vous retrouve désormais à l'Espace Dirac pour de nouvelles aventures ! ●



Angoul'loisirs : un programme prometteur !

L'équipe d'animation des EPJ Angoul'Loisirs accueillent les jeunes de 11 à 18 ans toute l'année en période scolaire (mercredi et samedi de 15h à 18h), ainsi que pendant les vacances.

Programmation culturelle :

Du bout des doigts (Histoires à danser, dès 10 ans)

Mercredi 8 décembre 19h30

Scène nationale de La Coursive à La Rochelle

adultes : à partir de 5€ / -de 18ans : à partir de 3€

La forêt des chocottes (Comédie, dès 4 ans)

Dimanche 12 décembre 15h

Scène de Beauséjour à Châtelailon-Plage

tarif unique : à partir de 2 à 4€

Adhérez à l'association et profitez de tarifs Angoul'Loisirs en fonction de vos revenus. **Infos et inscriptions : 05 46 56 84 66**
accueil@angoul-loisirs.fr

Toutes les actualités sur www.angoul-loisirs.fr et sur les réseaux sociaux



VIE ASSOCIATIVE



Le forum des associations

Le forum des associations a démontré encore une fois le dynamisme de Thairé qui dénombre pas moins de **28 associations**. Ce rendez-vous traditionnel de la rentrée s'est déroulé le samedi 11 septembre, au grand air, sous les arbres de la place de l'Eglise où vous avez pu rencontrer des acteurs de la vie sportive, festive et culturelle du village. La soirée s'est achevée en harmonie avec un concert organisé par le Blabla Caf'. Si vous n'avez pu vous libérer et que vous cherchez encore les activités qui vous correspondent et qui sont tout près de chez vous, téléchargez le guide des associations sur le site www.thaire.fr

La bibliothèque fait sa rentrée !

C'est la rentrée littéraire avec des nouveautés à tous les rayons. Vous y retrouverez les derniers romans de vos auteurs favoris. C'est aussi (et enfin !) le retour des animations pour tous :

- **Prix des lecteurs** : sélection des ouvrages et constitution du jury le **15 octobre**. Si vous aimez lire, venez présenter votre (ou vos) livre(s) préféré(s). Le vote aura lieu en **mars 2022**.
- **Accueil des classes**, avec Marie-Agnès et Brigitte
- **Animation « Lire et chanter »** pour les tout-petits de 0 à 3 ans, tous les jeudis à 10h à la bibliothèque, avec Agnès et Francette
- **Ateliers autour du livre**, pour les enfants, sur inscription, avec Marie-Agnès et Geneviève. Les dates ne sont pas encore définies.
- **Un atelier re-création « métamorphose de livres en récup »** Avec Nadja Montreuil, les livres destinés au pilon se transforment en sapin ! Cet atelier, est proposé le **4 Décembre**, aux adultes et enfants de plus de 11 ans, inscrits à la Bibliothèque.

Toutes les nouveautés sur le site internet <https://cdalarochelle.bibli.fr/>



VIE ASSOCIATIVE

PAROLES D'ASSOS



Réouverture des portes à partir du 1er octobre 2021*

L'association "les petites souris" reprend ses activités le 1er octobre prochain et proposera aux enfants de 0 à 6 ans, chaque mardi et vendredi de 9 h 45 à 11 h 15 à la salle des fêtes, divers pôles de jeux ainsi que des moments d'activités manuelles.

*sur présentation du pass sanitaire et respects des gestes barrières.

-facebook.com/Lesptitessourisde-thaire/.

Reprises des cours pour Njamala

Les cours de danse africaine de l'association Njamala ont repris le 15 septembre. Les danseuses sont heureuses d'avoir retrouvé la bonne ambiance du mercredi soir avec leur prof Alsény et ses musiciens. Le cours est ouvert à tou(te)s, il a lieu tous les mercredi à la salle des fêtes de 20h15 à 21h45.

-njamala17@gmail.com
- facebook : Njamala17.

Le Blabla Caf' a 4 ans

Il y a quatre ans, Marie-Laure Fouilloux lançait l'idée d'un café associatif. Pari tenu, puisqu'en proposant chaque samedi soir, des concerts et des soirées à thème, Le BBC' crée depuis sa création des passerelles entre Thairésiens de toutes les générations. Vous n'êtes jamais venus ? Franchissez la porte du BBC' et venez blablater avec nous ! Le **samedi 27 novembre**, les adhérents du BBC fêteront ses 4 ans. Rejoignez-nous !

Nouveaux horaires :

Du lundi au vendredi : de 10 h à 12 h 30.
Le samedi de 9 h à 12 h 30 et de 18h à 23 h. Le dimanche de 10 h à 12 h 30.



RENCONTRE

« Tous les premiers dimanches du mois, nous nous retrouvons aux jardins autour d'un café, et, si le temps le permet, d'un pique-nique. C'est devenu un rendez-vous incontournable », explique Isabelle Giraudeau, la présidente de l'association Thair' et Jardins.»

Nous en profitons pour faire des travaux communautaires comme aujourd'hui, l'arrachage des oignons sur la parcelle que nous avons réservé à cette production en prévision de la Foire». L'association gère un terrain mis à disposition par la commune sur la D111 entre Thairé et Mortagne et propose des parcelles de 70 m² qui doivent être cultivées sans pesticides et sans moyens mécaniques.

« Au-delà du plaisir de récolter ses légumes bio, il y a celui de la rencontre et du partage » souligne Isabelle. Une plus-value que confirment Corinne et Sylvain, nouvellement arrivés dans la commune.

« Accueillis par les jardiniers, nous avons pu nous faire des amis et, très rapidement, prendre part à la vie Thairésienne. »

Infos : Isabelle Giraudeau 06 72 28 95 10

URBANISME



PORTRAIT

Sébastien Bourain, 1er adjoint et chargé de l'urbanisme

« Je me sens bien quand je rentre chez moi » déclare Sébastien Bourain. Chez lui, évidemment, c'est Thairé où il réside depuis 23 ans et a fondé une famille avec Valérie et leurs deux enfants. Responsable administratif au lycée hôtelier de La Rochelle, il s'est investi dès 2001 dans la vie communale sous les mandats d' Alain Levavasseur, de Francette Arel et de Marie-Gabrielle Nassivet.

« Quand nous sommes arrivés, nous étions des « survenus » comme disent les anciens ». Nous nous sommes beaucoup investis dans la construction de notre maison dessinée par mon père, maître d'œuvre, aujourd'hui retraité. Il a su nous conseiller. Je garde en mémoire ses recommandations comme celles concernant les orientations des pièces par rapport à la course du soleil ».

**“ Un urbanisme
élaboré ensemble
pour que le
charme demeure ”**

Aujourd'hui, c'est avec la même attention que Sébastien Bourain veille au développement de Thairé. Il a participé avec Marie-Gabrielle Nassivet, la maire à l'élaboration

du PLUI qui allait fixer les règles de l'urbanisme au niveau de toute l'intercommunalité.

« Nous avons dû faire nôtre les deux lignes directrices du document : il fallait conserver les terres agricoles et densifier l'habitat. Pour faire simple, urbaniser tous les espaces disponibles et ne plus agrandir le périmètre constructible de la commune . Malgré cette réglementation, nous avons la possibilité de jouer notre partition tous ensemble pour que le charme demeure. Nous avons insisté pour que les lotissements proposent des parcelles aux surfaces différentes. Nous devons être attentif à accueillir aussi bien les jeunes couples primo accédants que les propriétaires désireux de construire une grande maison ».

« J'invite les habitants qui ont des projets de constructions à venir me rencontrer et je leur conseille de se

rapprocher du CAUE (1) ».

Sébastien Bourain évoque le périmètre protégé : « Ne vivons pas cette spécificité comme une contrainte mais bien comme une chance : celle de pouvoir bénéficier des conseils de l'architecte des bâtiments de France pour valoriser le village ».

Sensible au patrimoine naturel de Thairé qui s'étend au-dessus des anciens rivages et offre un vaste panorama sur le littoral, l'élu entend continuer à donner de la voix pour « refuser l'implantation d'éoliennes au sein de ce paysage exceptionnel ».

(1) Le CAUE, Conseil d'architecture, d'urbanisme et de l'environnement de la Charente-Maritime conseille gratuitement les particuliers et les collectivités territoriales dans leurs démarches de projet, construction neuve, rénovation et aménagement du territoire. ●



Une matinée avec Stéphanie Barthes

Le bureau de Stéphanie Barthes, agent administratif de la mairie de Thairé est au premier étage. La pièce est claire, une grande table lui permet de déployer les nombreux plans qu'elle consulte souvent dans le cadre du suivi des dossiers d'urbanisme qui font partie de ses attributions.

La jeune femme, qui est arrivée dans la commune à la faveur d'un remplacement, est également chargée de l'état-civil, des élections, du cimetière, du recensement et de la comptabilité sous l'autorité du directeur général des services Ludovic Vigié et en lien avec l'élu concerné, Sébastien Bourain, premier adjoint.

« Si la CDA de La Rochelle est désormais décisionnaire en matière d'urbanisme et instruit les demandes de permis de construire et autres dossiers liés à sa compétence, nous vérifions en amont si la demande est conforme et si toutes les pièces exigées sont fournies, explique Stéphanie ».

Derrière elle, des rangées de dossiers colorés s'alignent. « Ce sont les dossiers du PLUI, le plan local d'urbanisme intercommunautaire qui détermine toutes les orientations d'aménagement des territoires des communes au niveau de l'agglomération rochelaise ». Ces dernières années, le service de l'urbanisme a été très mobilisé par les dossiers de permis de construire avec les lotissements qui se sont construits sur la commune. « Cette année, nous avons reçu 40 permis de construire et 68 demandes de déclaration préalable de travaux », de quoi occuper à plein temps Stéphanie qui aime ce challenge. ●

L'AGENDA

)) **Le 10 novembre**
Atelier informatique
 de 9 h 30 à 12 h 30
 Espace Dirac

)) **Le 11 novembre**
Cérémonie du 11 novembre
 10 h 30 Mortagne
 11 h Thairé

)) **Le 13 novembre**
Café citoyen
 de 10 h 30 à 11 h 30

Salle des mariages
 ==> Bruits et nuisances. Et si on en parlait ?"

)) **Le 17 novembre**
Atelier informatique
 de 9 h 30 à 12 h 30
 Espace Dirac

)) **Le 24 novembre**
Atelier informatique
 de 9 h 30 à 12 h 30
 Espace Dirac

)) **Le 1^{er} décembre**
Atelier informatique
 de 9 h 30 à 12 h 30
 Espace Dirac

)) **Le 11 décembre**
Café des aînés
 de 10 h 30 à 11 h 30
 Salle des mariages

)) **Le 14 décembre**
Atelier "vitalité"
 de 9 h 30 à 12 h 30

Espace Dirac

)) **Le 18 décembre**
Café citoyen
 de 10 h 30 à 11 h 30
 Salle des mariages
 ==> J'aime mon trottoir.
 Et si on en parlait ?"

MARCHÉ & FOODTRUCKS

Vos Food-trucks :

NOUVEAU !



- **Lundi matin** : poissonnier "Crosson marée", . place de l'église le lundi de 10h45 à 11h30
- **Lundi soir** : En K D'Fringale
- **Mercredi soir** : Mouss Couscous
- **Jeudi après-midi** : Le Combi Sucré
- **Vendredi soir** : Cédric, l'épicier de Lokalité
 - Mairie : 17 h 30
 - La Fondelay : 18 h
 - La Gravelle : 18 h 30
- **Samedi soir** : La Fine Goule
- **Dimanche matin** : Huitres Robic

Votre marché du mercredi matin de 9 h à 12 h 30

- Les Poulets rôtis de **Kévin le rôtisseur**
- Les fromages de **Stéphanie la fromagère**
- L'épicerie fine italienne d'**Orlando Rosella**
- Les fleurs de "**Des Fleurs chez soi**"
- Les fruits et légumes de "**La Belle à croquer**"

BIBLIOTHÈQUE

Les horaires :

- **Lundi** : de 16 h à 18 h
- **Mercredi** : de 10 h à 12 h et de 14 h 30 à 19 h
- **Samedi** : de 10 h à 12 h

Toutes les nouveautés sur le site internet
cdalarochelle.bibli.fr/



Au fil des conseils...

Les conseils municipaux sont publics et même si la période actuelle n'est pas propice à l'accueil de public aux séances, vous pouvez retrouver les ordres du jours ainsi que **les compte-rendus à l'affichage devant la mairie**, ou sur le site www.thaire.fr

LUNDI 26 juillet 2021

1. approbation compte-rendu conseil municipal du 27 mai

2. FINANCES

- Décision Modificative (DM) N°2 budget annexe Rue du Temple
- Décision Modificative (DM) N°1 budget principal communal
- Pertes sur créances irrécouvrables (6541).

3. INTERCOMMUNALITÉ

- Programme d'Actions de Prévention des Inondations – PAPI d'intention « Agglomération Rochelaise » 2021-2024 – convention cadre financière – Autorisation de signature
- Désignation des délégués titulaire et suppléant auprès du SIVU « Cuisine Rochefort Océan ».

4. VOIRIE

Dénomination des voies des lotissements : Avocettes II – Le Hameau de Dirac

5. ENFANCE & JEUNESSE

- Tarifs & règlements intérieurs prestations de service Enfance-Jeunesse Tarifs restauration scolaire
- Tarifs périscolaire et extrascolaire
- Règlement financier et contrat de prélèvement automatique mensuel
- Convention Plan de Relance – continuité pédagogique – appel à projets pour un socle numérique dans les écoles élémentaires.

LUNDI 13 SEPTEMBRE 2021

1. approbation compte-rendu conseil municipal du 26 juillet

2. FINANCES

Taxe foncière sur les propriétés bâties : Limitation de l'exonération de deux ans en faveur des constructions nouvelles

3. ESPACE DIRAC

Règlement intérieur de l'Espace Dirac

CAFÉ CITOYEN

CAFÉ DES AÎNÉS



**Venez discuter
avec vos élus autour
d'un café !**

Tous les dates sont indiquées
dans l'agenda !

BULLETIN MUNICIPAL

N°20 | Automne 2021

Responsable de la publication : Marie-Gabrielle Nassivet

Rédaction : élus, commission communication, associations, AM communication

Visuels : AM communication, Florence Ruellan, associations, banque d'images vecteezy.com

Maquette : Florence Ruellan

Impression : RAYNAUD imprimeurs, 13 rue Johannes Gutenberg 79160 Coulonges-sur-l'Aulize

DÉPOT LÉGAL À PARUTION



LE MARCHÉ D'AUTOMNE

Samedi 30 Octobre
de 15h à 22H - Place de l'église

Vos commerçants fidèles

Petite restauration

Bla bla caf'

animation

HALLOWEEN

Thairé & vous



Place de la Mairie
17290 THAIRE
Tél. **05 46 56 17 14**



accueil.mairie@thaire.fr



www.thaire.fr



facebook.com/mairiethaire

Horaires Accueil Mairie :

- lundi : de 8 h 30 à 18 h 30
- du mardi au vendredi : de 8 h 30 à 12 h 15

Horaires Agence Postale :

- lundi : de 8 h à 18 h
- du mardi au vendredi : de 8 h à 12 h 15
- samedi : de 9 h à 12 h-